

2010年度 学習と学生生活に関する満足度調査(1年生対象)

集計結果

2011年3月

札幌学院大学 大学評価委員会

〔調査の概要〕

大学評価委員会では、2010年度事業計画のうち「1. 自己点検・評価の年度計画」で挙げた(3)「1年生の満足度調査」を2009年度に引き続き以下の内容で実施した。

〔実施要領〕

1. 実施期間 2011年1月7日(金)～1月28日(金)

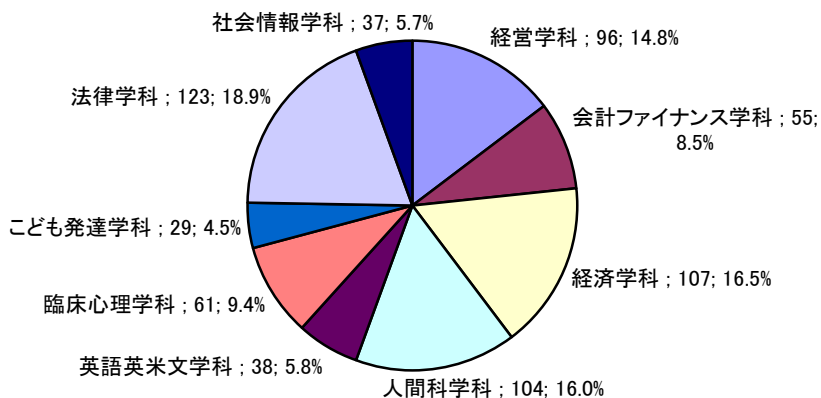
2. 実施方法

情報ポータル授業支援ツールの「アンケート／小テスト」を利用するアンケート方式とした。

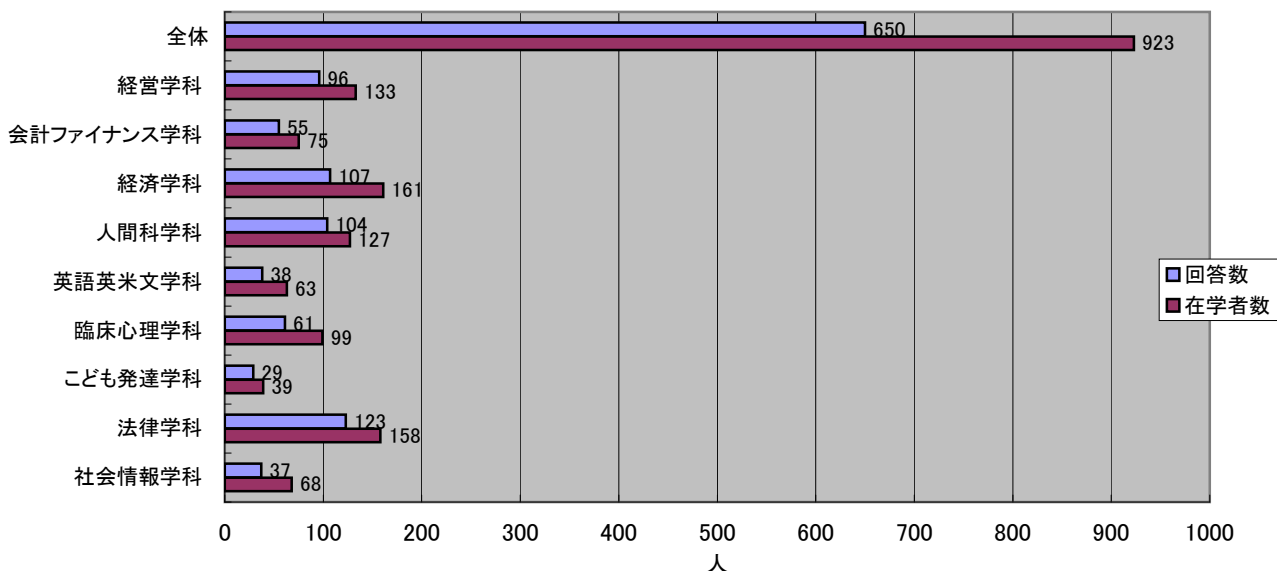
- 基本的に問1・2についてのみ必須とし、問3以下は任意。
- 全て回答は選択肢のチェックボタンを押してもらう形式とした(記述式回答なし)。
- 回答時間は10分程度を想定した。

問1 学科別回答状況

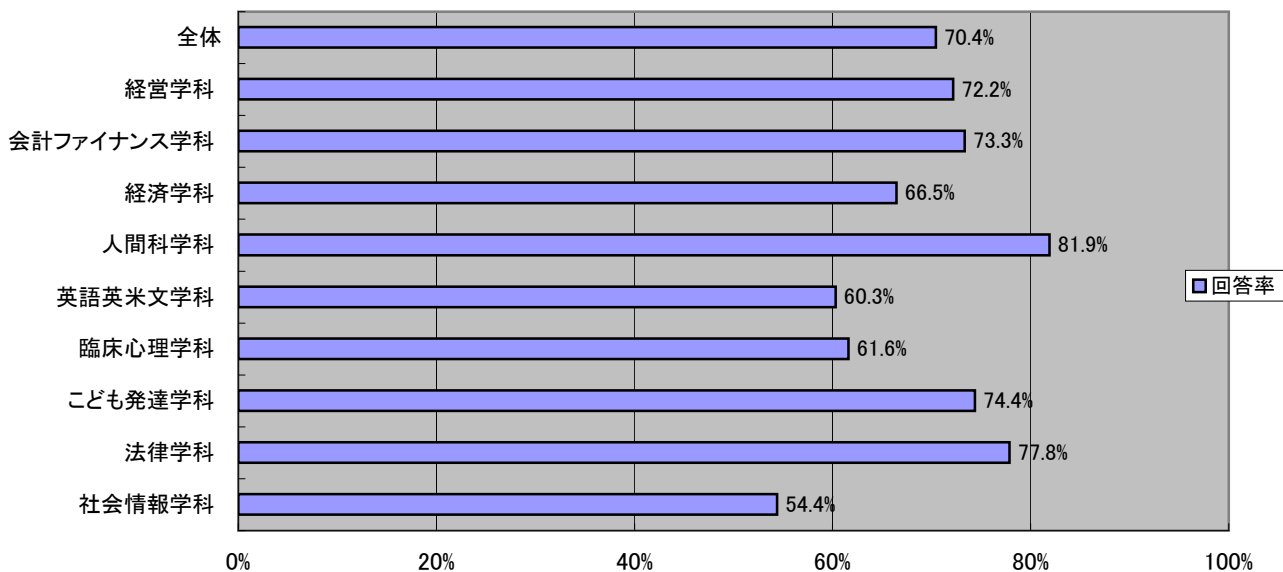
学科別回答状況



学科別在学者数と回答者数



学科別回答率



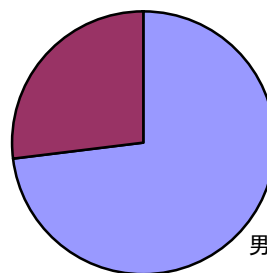
<学部・学科によって回答率にばらつきがあったが、全体で70.4% (86.2%) の回答状況となった。>

問2 男女別回答状況

	在学者数	在学者 構成比	回答者数	回答者 構成比	回答率
男	673	72.9%	474	72.9%	70.4%
女	250	27.1%	176	27.1%	70.4%
合計	923	100.0%	650	100.0%	70.4%

男女別回答状況

女, 176, 27.1%

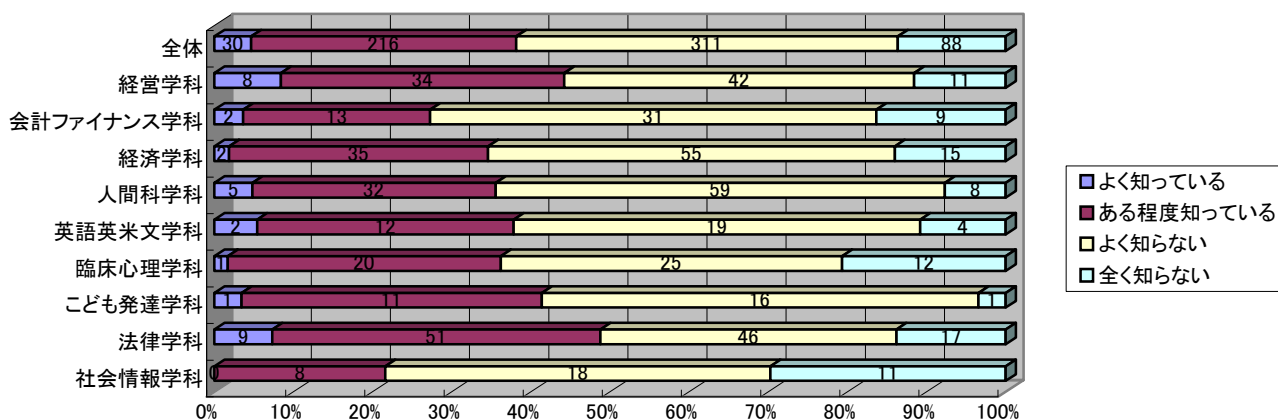


男, 474, 72.9%

<在学者男女構成をそのまま反映する結果となった。>

問3 大学の理念・教育目標の認知度

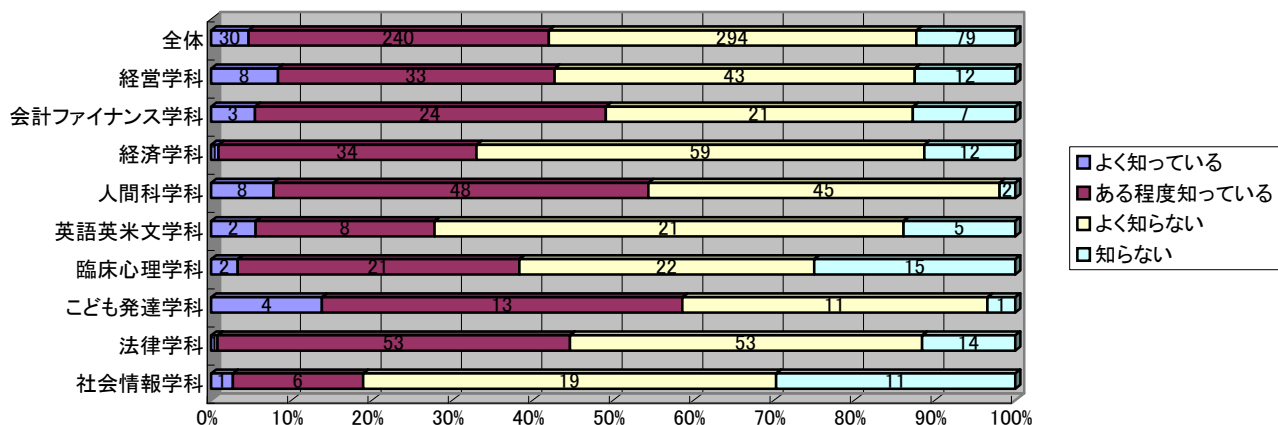
大学の理念・教育目標の認知度



<「よく知っている」+「ある程度知っている」の割合は、全体で約4割弱の38.1%(39.7%)であった。>

問4 所属学部・学科の教育目標の認知度

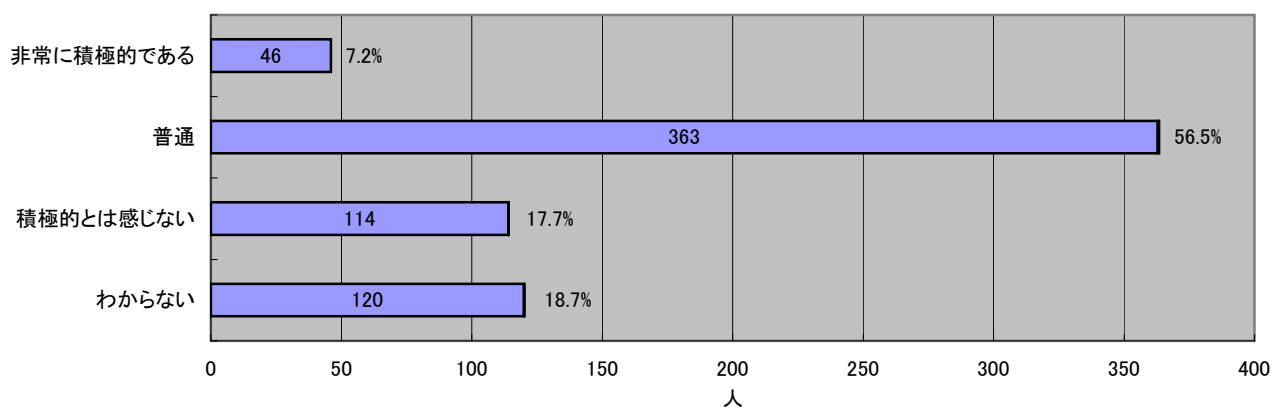
所属学部・学科の教育目標の認知度



<「よく知っている」+「ある程度知っている」の割合は、全体で4割弱の38.1%(42.4%)であった。
「よく知っている」+「ある程度知っている」の割合で5割以上の学科は、こども発達58.6%(56.4%)、
人間科54.4%(55.8%)の2学科であった。会計ファイナンス49.1%(50%)は昨年度に続き3位。>

問5 大学の地域貢献に関する認識

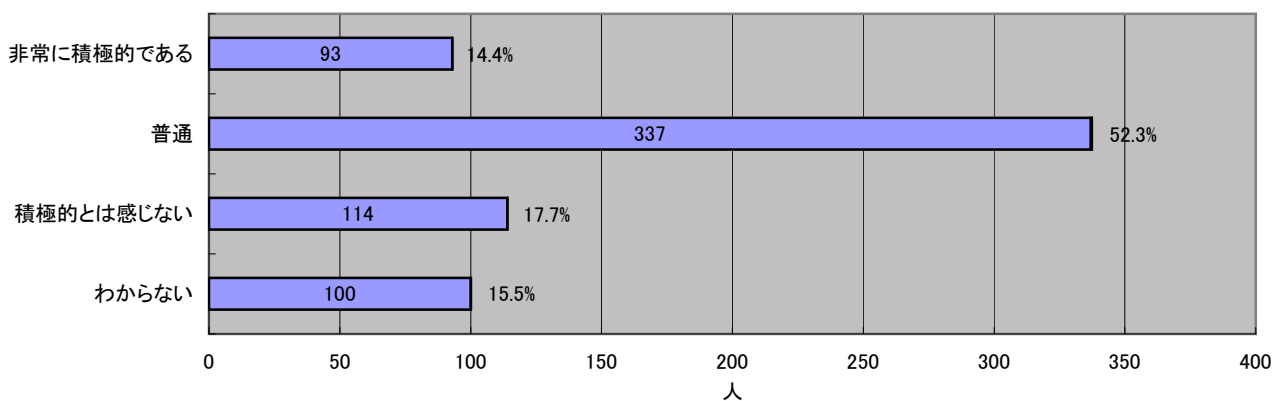
大学の地域貢献に関する認識



＜「非常に積極的」と思っている者は7.2% (7.1%)である一方、「積極的とは感じない」者は17.7% (13%)であった。＞

問6 大学の国際化への対応に関する認識

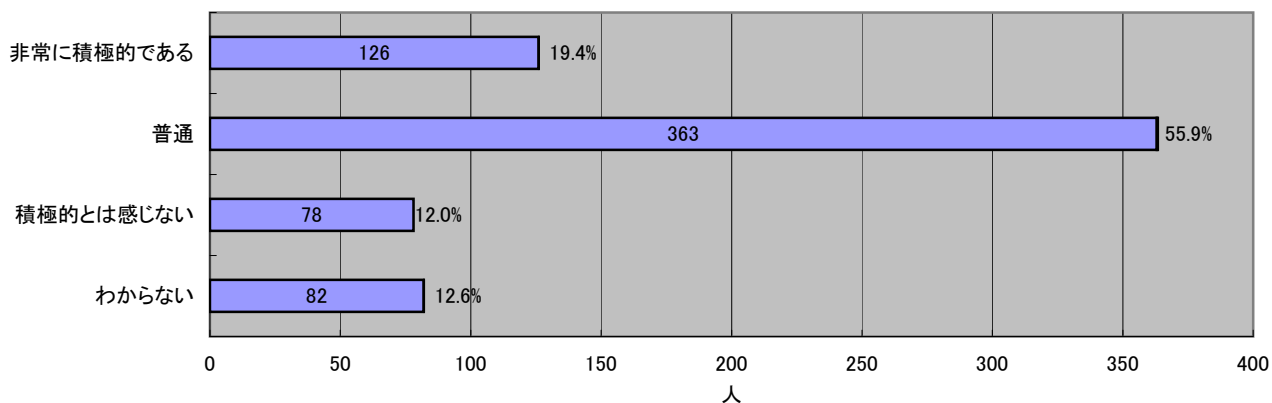
大学の国際化への対応に関する認識



＜「非常に積極的」と思っている者は14.4% (11.7%)である一方、「積極的とは感じない」者は17.7% (15.2%)であった。＞

問7 大学の情報発信、情報公開に関する認識

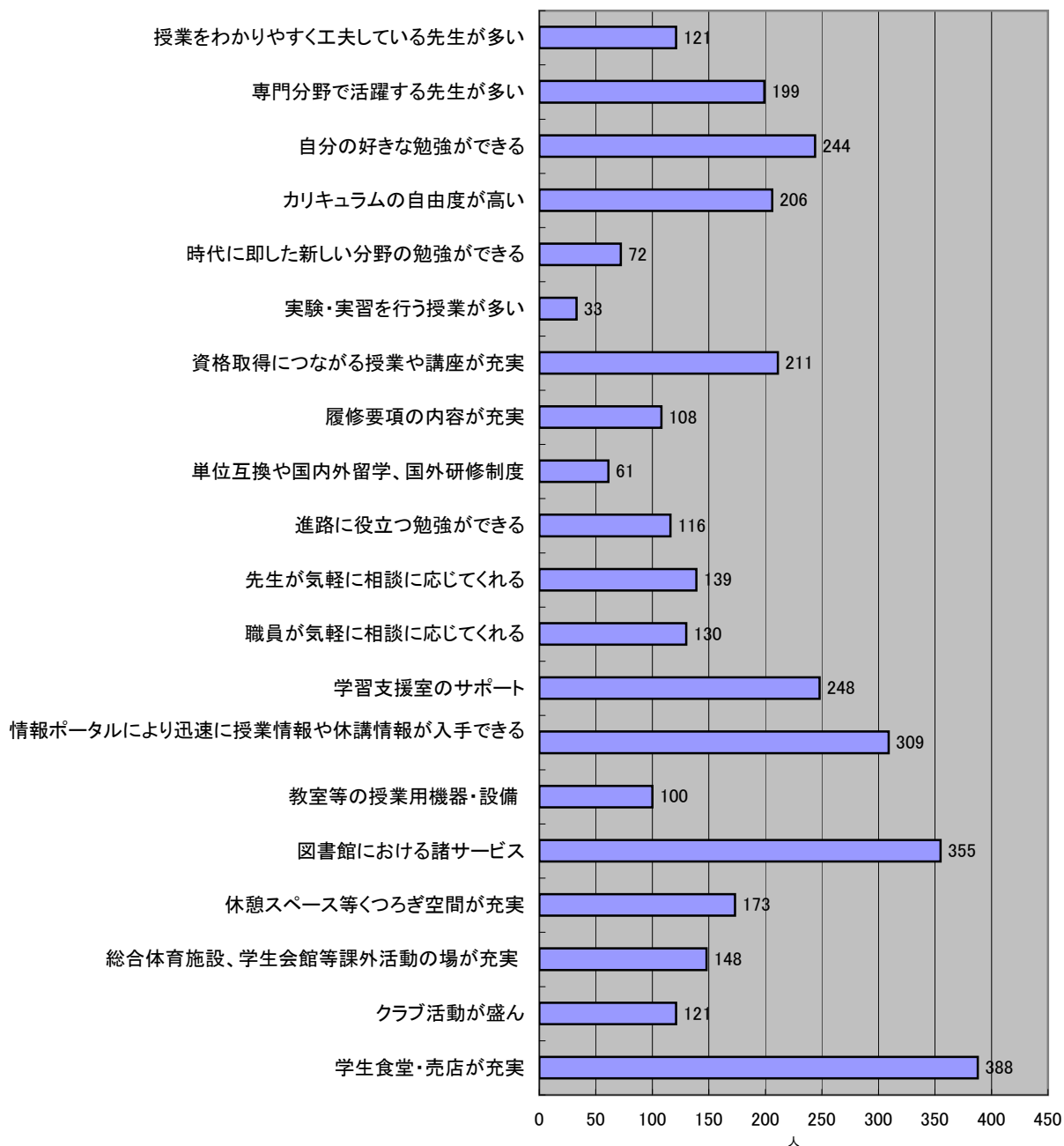
大学の情報発信、情報公開に関する認識



＜「非常に積極的」と思っている者は19.4% (17.6%)である一方、「積極的とは感じない」者は12% (6.9%)であった。＞

問8 授業及び授業以外の学生生活全般に関する大学側のサポート(支援)・サービス等の満足度(複数回答可)

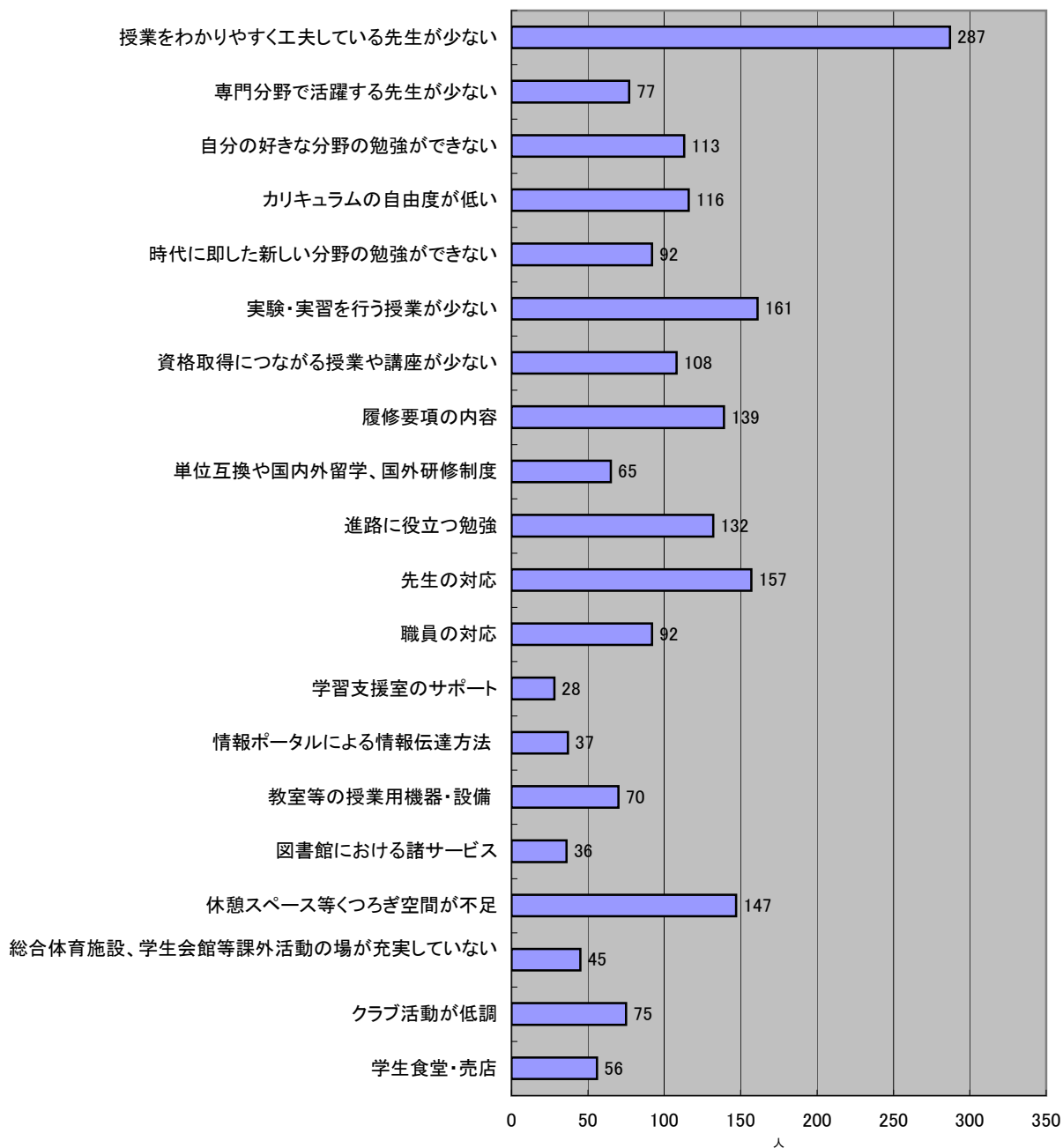
授業及び授業以外の学生生活全般に関する大学側のサポート(支援)・サービス等の満足度
(複数回答可)



<「満足」+「どちらかといえば満足」と感じているものの上位3つは、1位「学生食堂・売店が充実」(388名)、2位「図書館における諸サービス」(355名)、「情報ポータルによる情報入手」(309名)であった。(2009年度と同一順位)>

問9 授業及び授業以外の学生生活全般に関する大学側のサポート(支援)・サービス等の不満度(複数回答可)

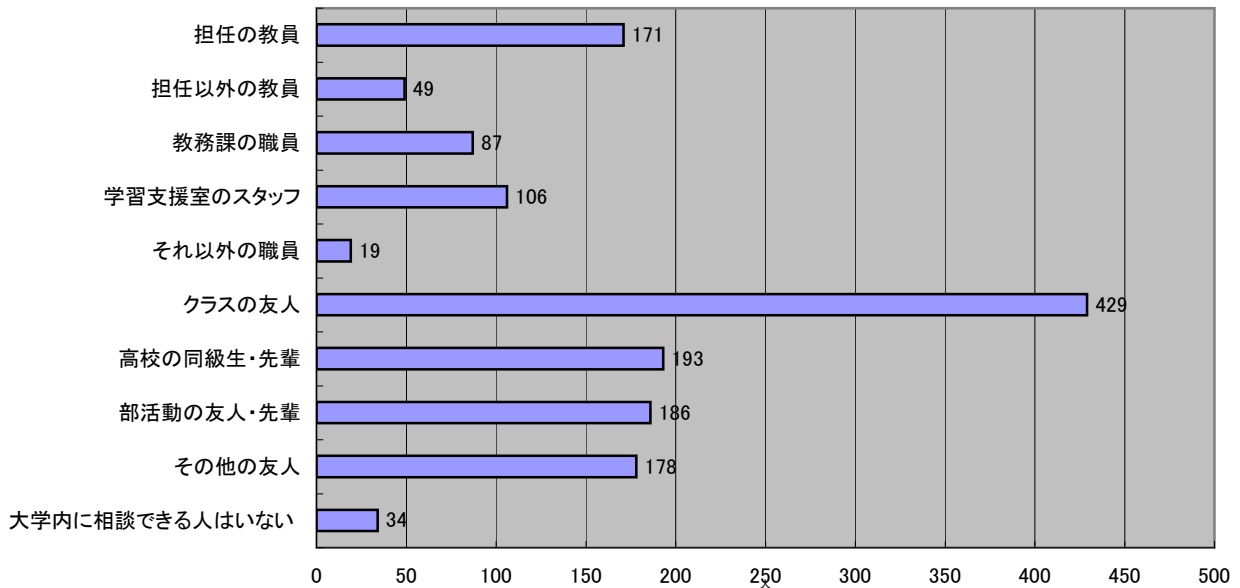
授業及び授業以外の学生全般に関する大学側のサポート(支援)・サービス等の不満度
(複数回答可)



＜「不満」+「どちらかといえば不満」と感じているものの上位3つは、1位「授業をわかりやすく工夫する先生が少ない」(287名)、2位「実験・実習を行う授業が少ない」(161名)、3位「先生の対応」(157名)であった。1・3位は2009年と同じ。昨年度2位の「休憩スペース等くつろぎ空間の不足」も4位(147名)と引き続き高位であった。＞

問10 大学における修学に関する相談相手(複数回答可)

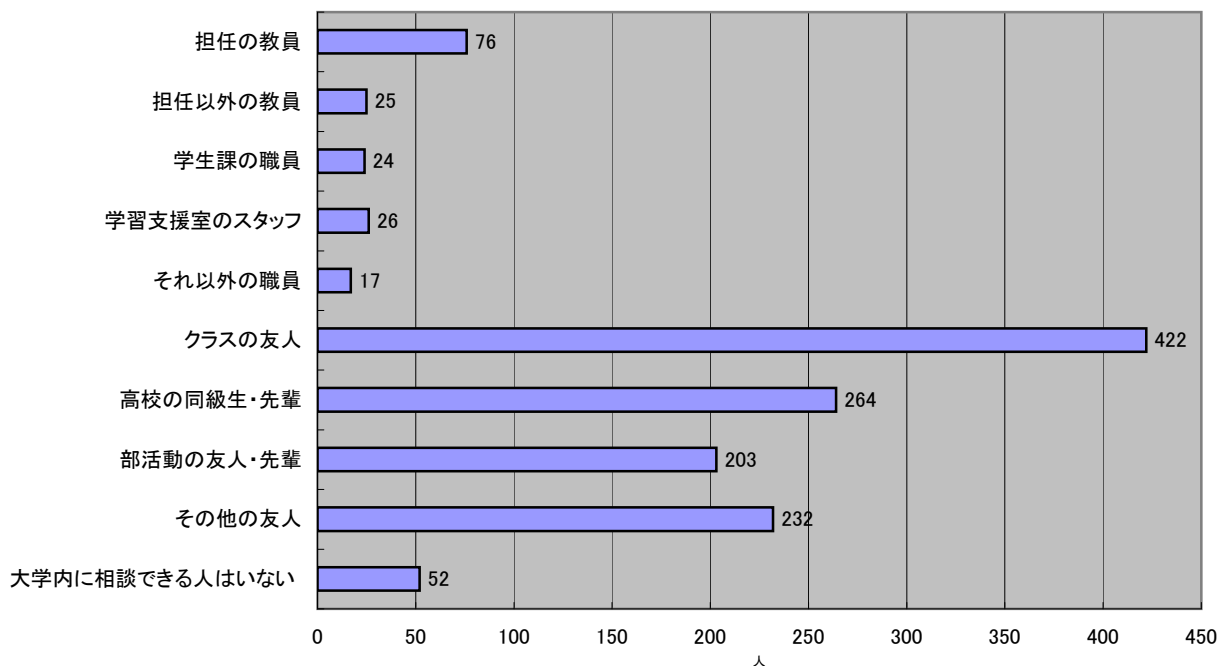
大学における修学に関する相談相手(複数回答可)



<相談相手の上位4つ(2~4位に余り差がないため)は、1位「クラスの友人」(429名)、2位「高校の同級生・先輩」(193名)、3位「部活動の友人・先輩」(186名)、4位「その他の友人」(178名)であった。(2009年度は3位と4位が逆)>

問11 修学以外の学生生活に関する相談相手(複数回答可)

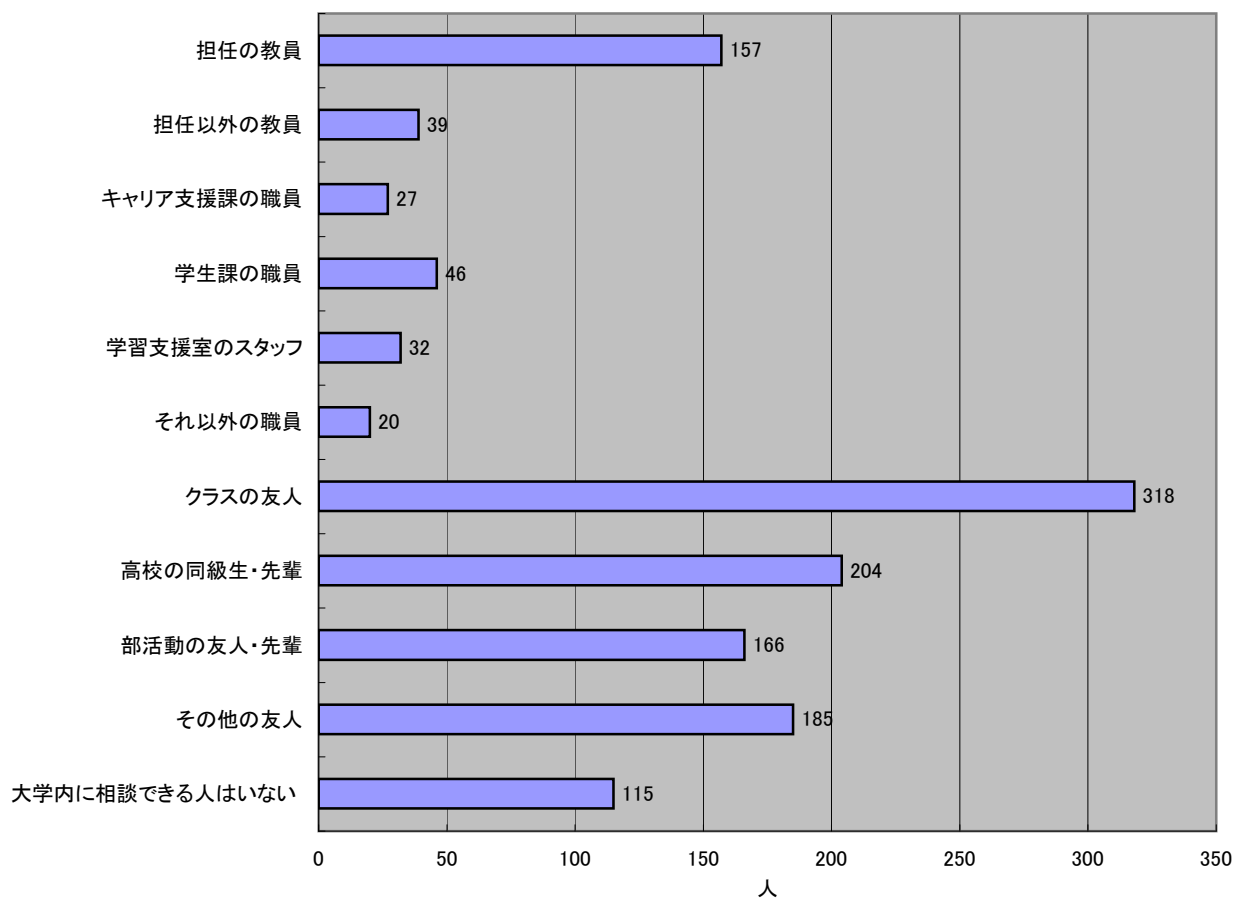
修学以外の学生生活に関する相談相手(複数回答可)



<相談相手の上位3つは、1位「クラスの友人」(422名)、2位「高校の同級生・先輩」(264名)、3位「その他の友人」(232名)であった。(2009年度と同一順位)>

問12 大学内における進路等への相談相手(複数回答可)

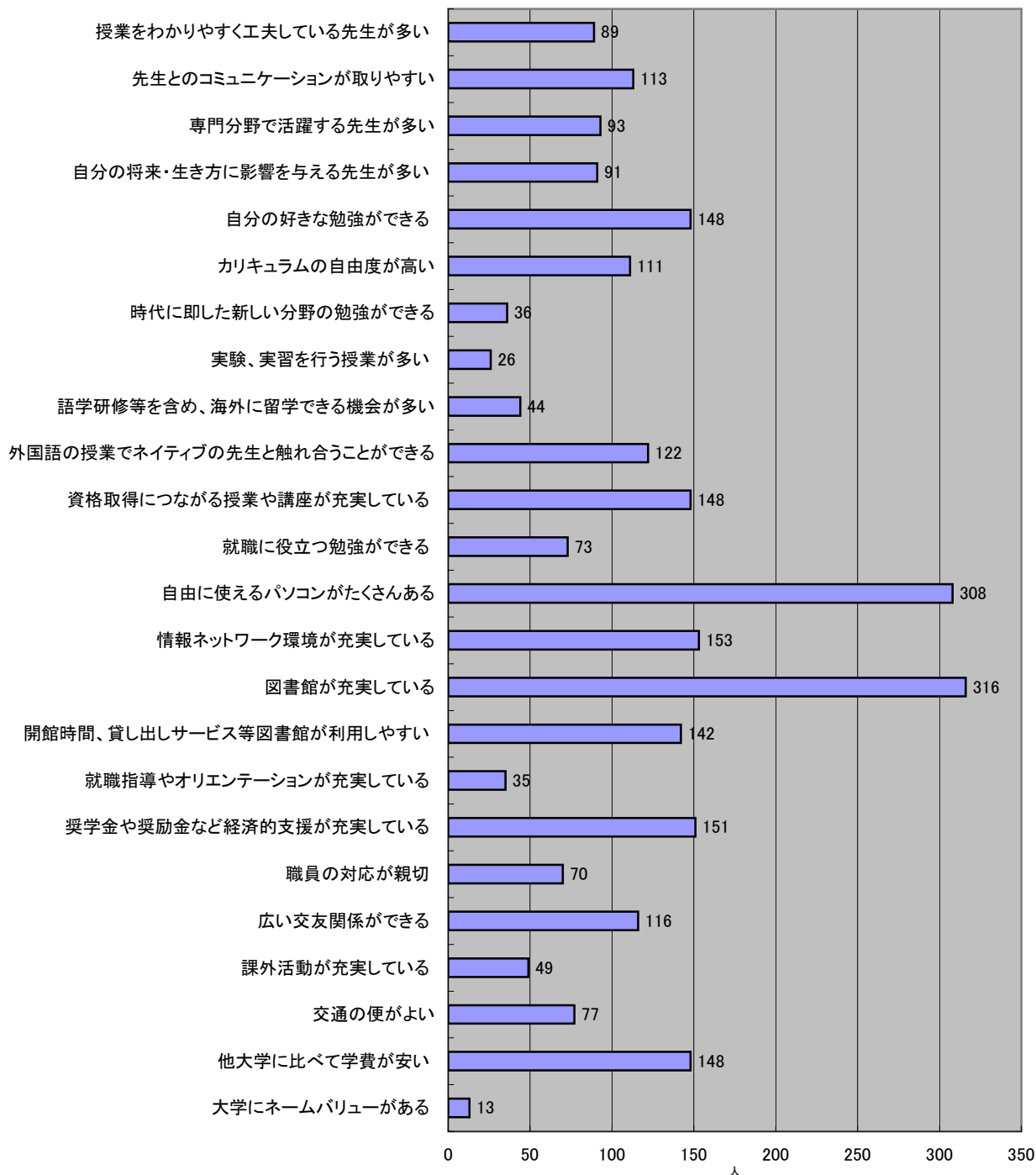
大学内における進路等への相談相手(複数回答可)



<相談相手の上位3つは、1位「クラスの友人」(318名)、2位「高校の同級生・先輩」(204名)、3位「その他の友人」(185名)であった。(2009年度と同一順位)>

問13 大学の魅力として認識する事項(複数回答可)

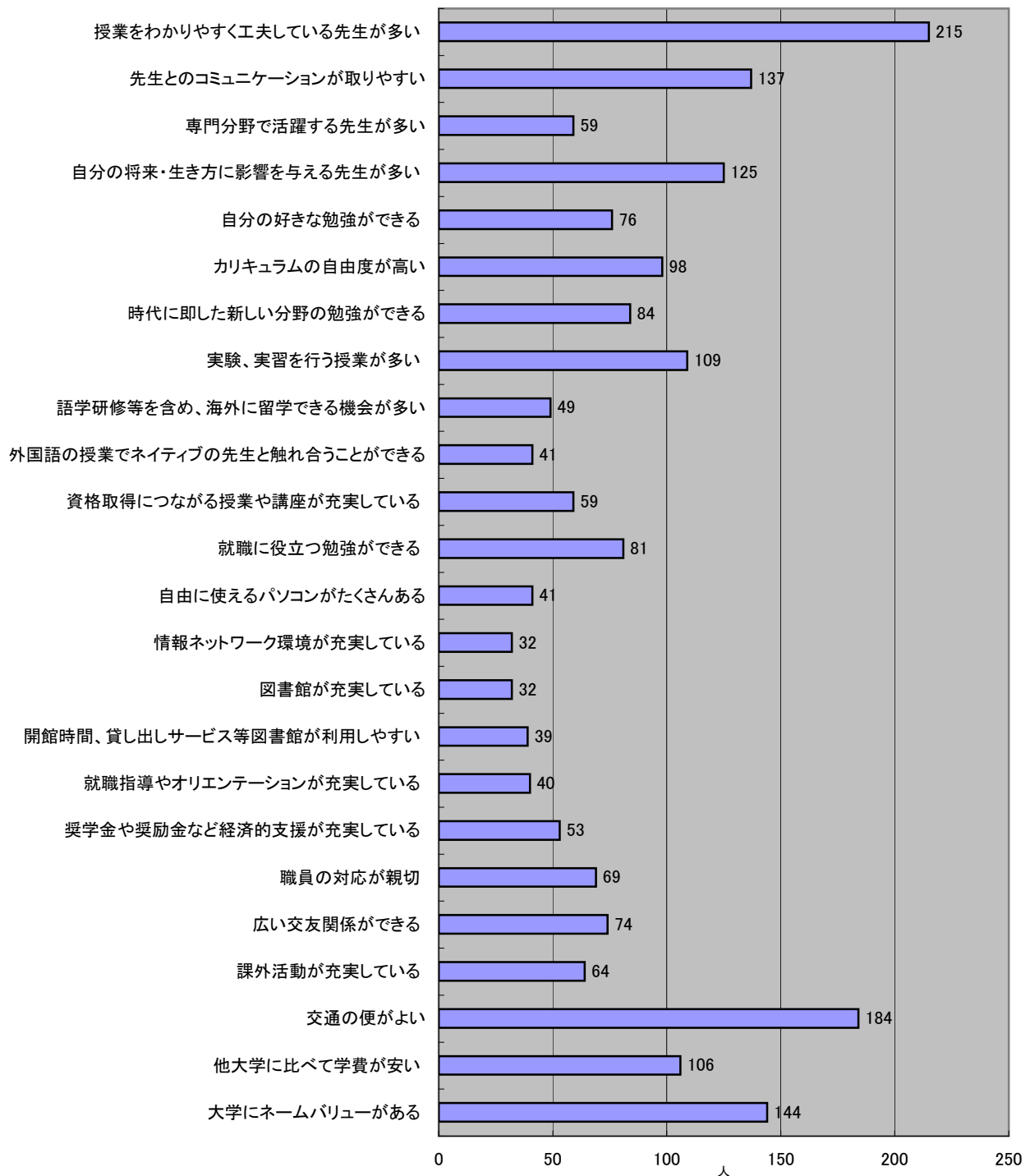
大学の魅力として認識する事項(複数回答可)



＜大学の魅力として認識するものの上位3つは、1位「図書館が充実」(316名)、2位「自由に使えるパソコン」(308名)、3位「情報ネットワーク環境が充実」(153名)であった。(2009年度と同一順位) 2009年度に12位(120名)だった「奨学金や奨励金などの経済的支援が充実している」が今年度は4位(151名)に浮上、同じく2009年度5位の「他大学に比べて学費が安い」が今年度も5位(148名)と高位、同じく5位(148名)「自分の好きな勉強ができる」も昨年度4位に続き堅調、同じく5位(148名)「資格に繋がる授業や講座が充実している」は昨年度の7位から浮上。＞

問14 大学の魅力としてあてはまらないものと認識する事項(複数回答可)

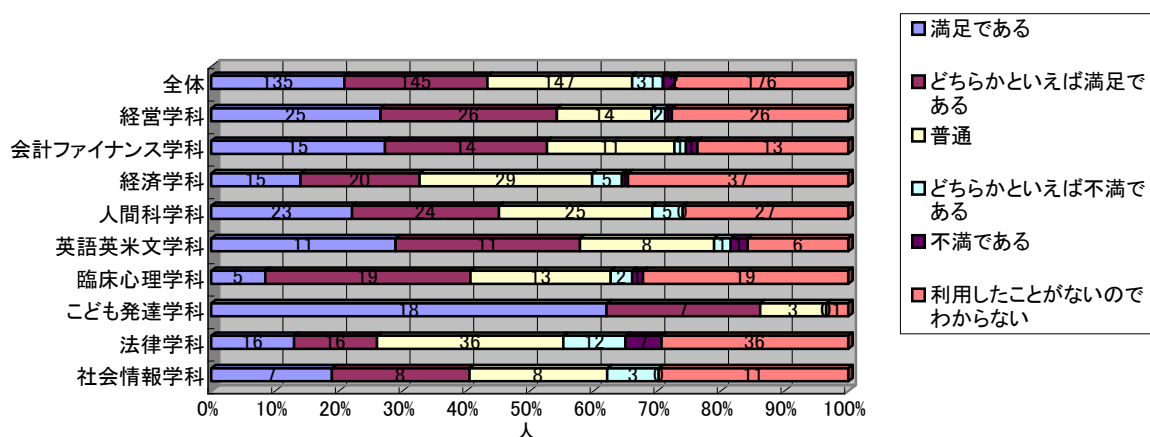
大学の魅力としてあてはまらないものと認識する事項(複数回答可)



<大学の魅力としてあてはまらないと認識するものの上位3つは、1位「授業をわかりやすく工夫する先生が多い」(215名)、2位「交通の便がよい」(184名)、3位「大学にネームバリューがある」(144名)であった。2009年度とほぼ同じ結果であったが、1位の実数が昨年度より増加していることに注意が必要である。>

問15 学生サービス担当窓口(教務課)印象・満足度

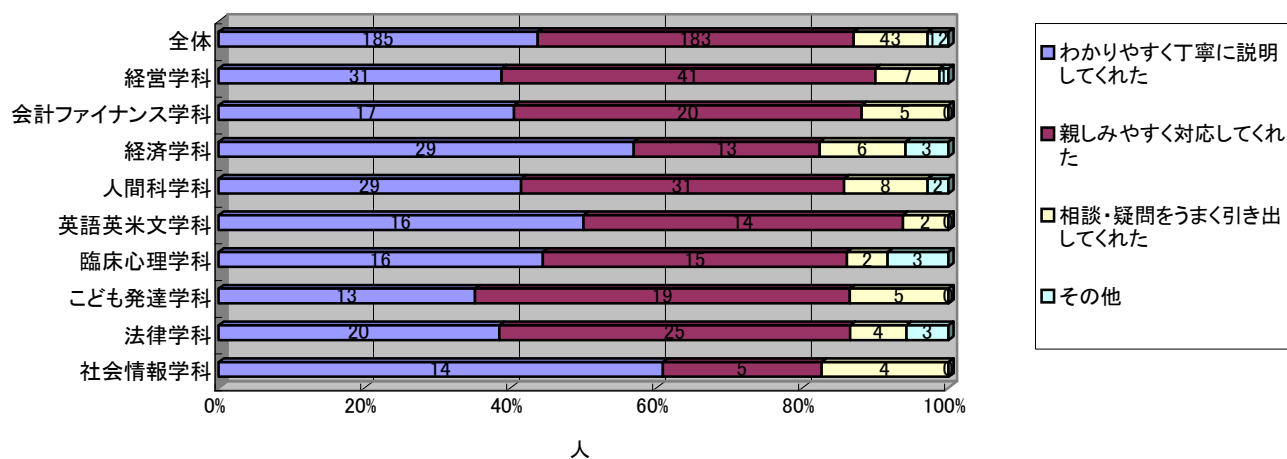
学生サービス担当窓口(教務課)の印象・満足度



＜全体で、利用者のうち「満足」+「どちらかといえば満足」と回答した者は59.6%(56.5%)、「不満」+「どちらかといえば不満」と回答した者は9.2%(8.6%)と、「満足」が優位ながら何れも2009年度より若干増加した。＞

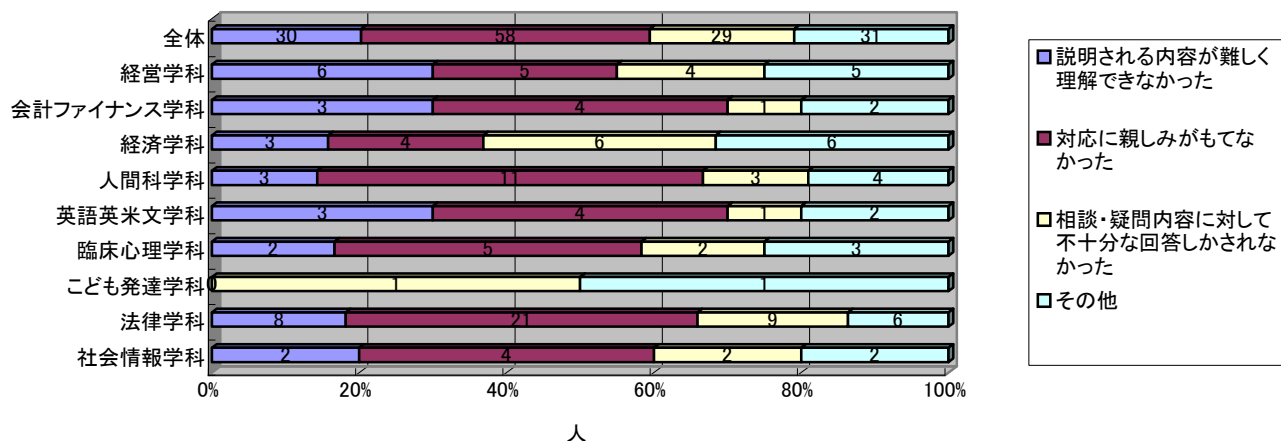
問16 問15で「満足」あるいは「どちらかといえば満足」と回答した理由(複数回答可)

問15で「満足」あるいは「どちらかといえば満足」と回答した理由(複数回答可)



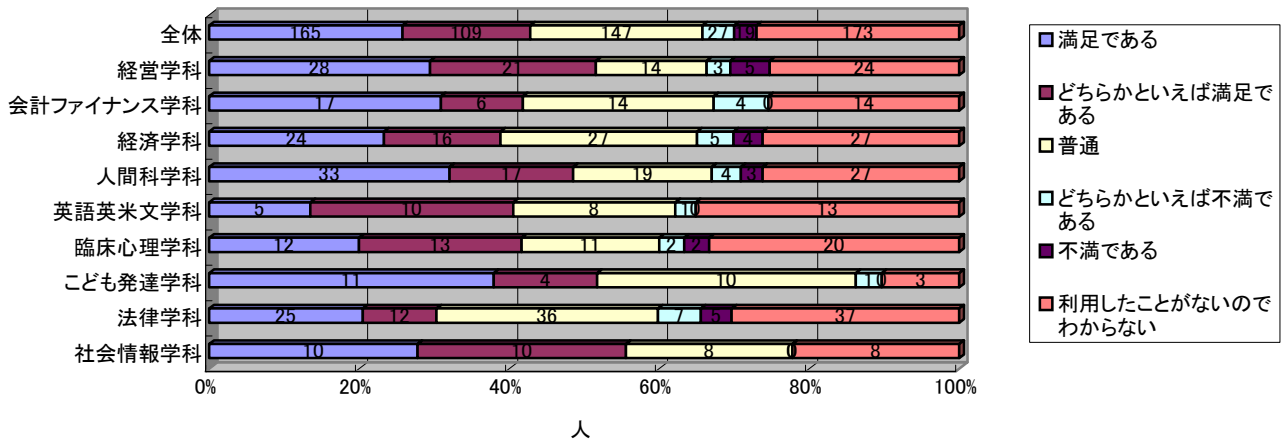
問17 問15で「不満」あるいは「どちらかといえば不満」と回答した理由(複数回答可)

問15で「不満」あるいは「どちらかといえば不満」と回答した理由(複数回答可)



問18 学生サービス担当窓口(学生課)の印象・満足度

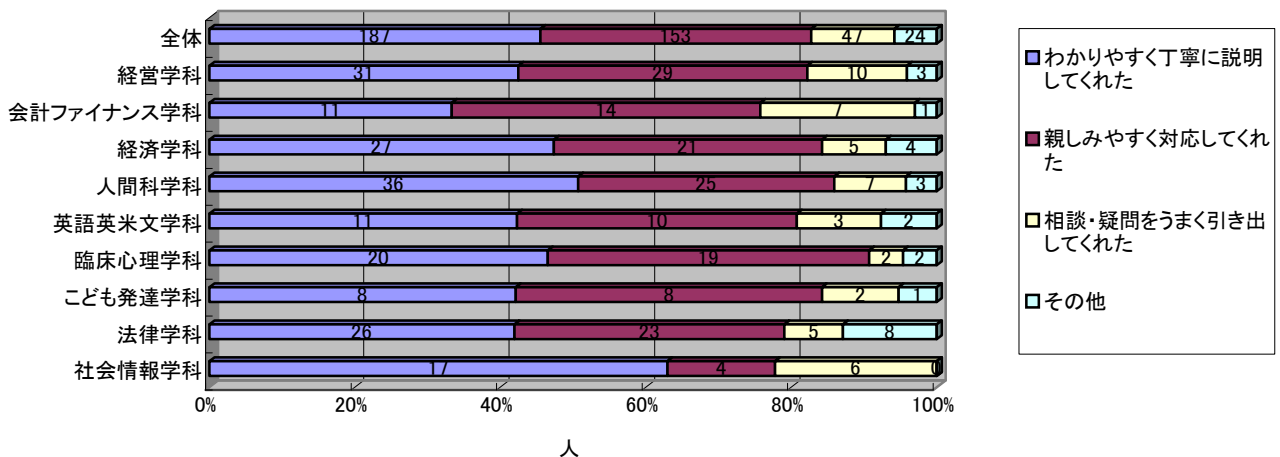
学生サービス担当窓口(学生課)の印象・満足度



＜全体で、利用者のうち「満足」+「どちらかといえば満足」と回答した者は60% (53.5%)、「不満」+「どちらかといえば不満」と回答した者は9.9% (6.9%)と、「満足」が優位ながら何れも2009年度より若干増加した。＞

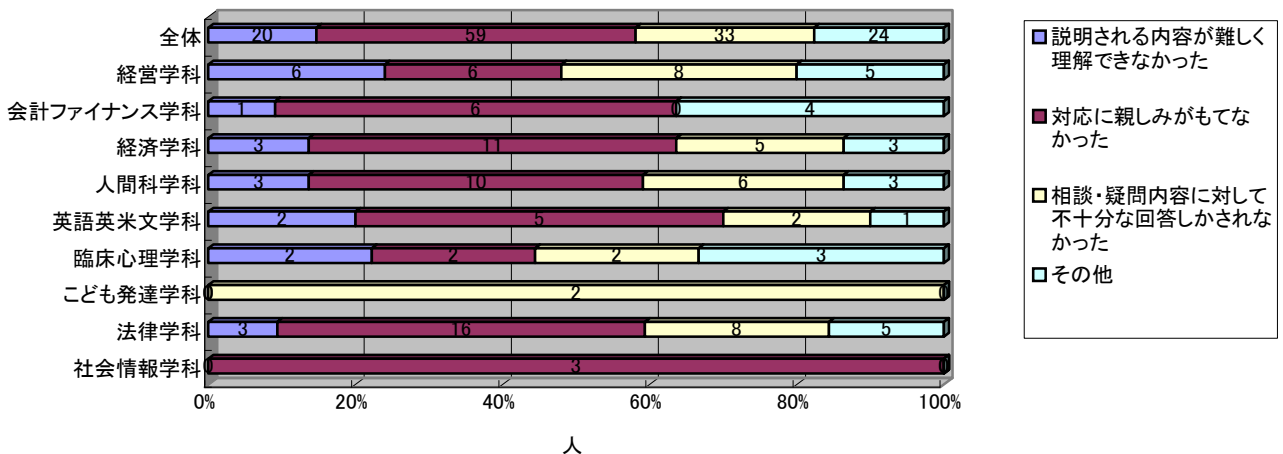
問19 問18で「満足」あるいは「どちらかといえば満足」と回答した理由(複数回答可)

問18で「満足」あるいは「どちらかといえば満足」と回答した理由(複数回答可)



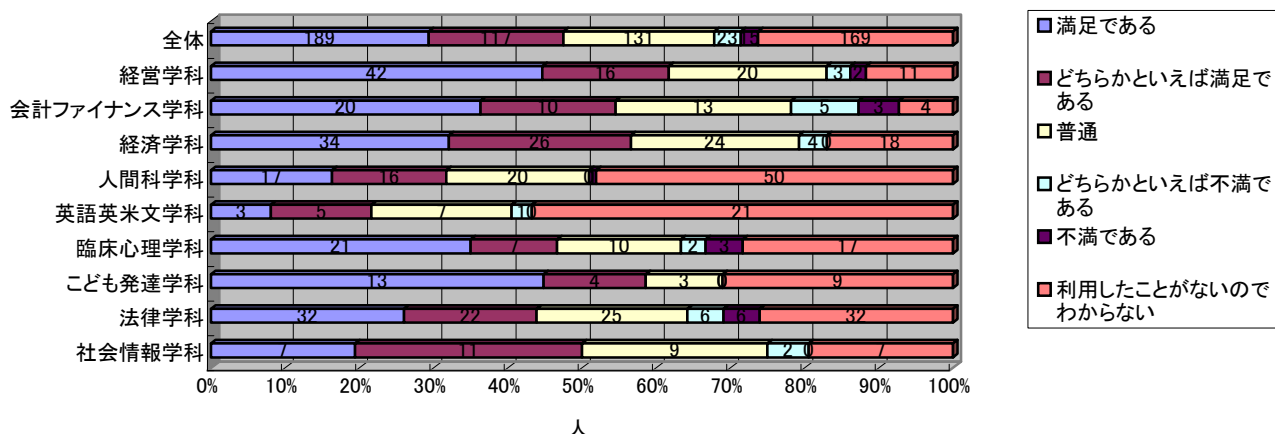
問20 問18で「不満」あるいは「どちらかといえば不満」と回答した理由(複数回答可)

問18で「不満」あるいは「どちらかといえば不満」と回答した理由(複数回答可)



問21 学生サービス担当窓口(学習支援室)の印象・満足度

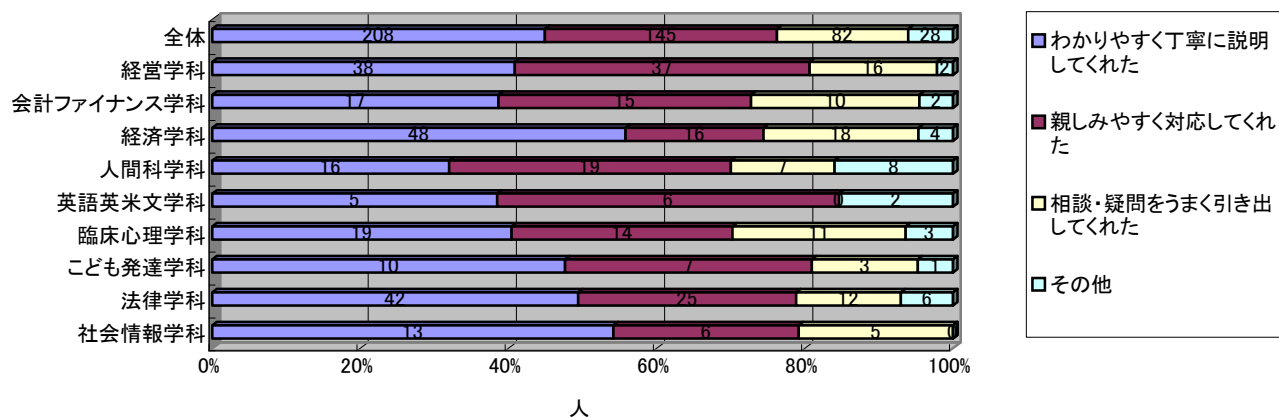
学生サービス担当窓口(学習支援室)の印象・満足度



＜全体で、利用者のうち「満足」+「どちらかといえば満足」と回答した者は64.4% (57.1%)、「不満」+「どちらかといえば不満」と回答した者は8% (5.8%)と、「満足」が優位ながら何れも2009年度より若干増加した。「利用したり接触したことがないのでわからない」は26.2% (169名)と2009年度の47.7% (408名)に比べ大幅に減少した。そのなかで英語英米文、人間科2学科が「利用なし」で突出している。＞

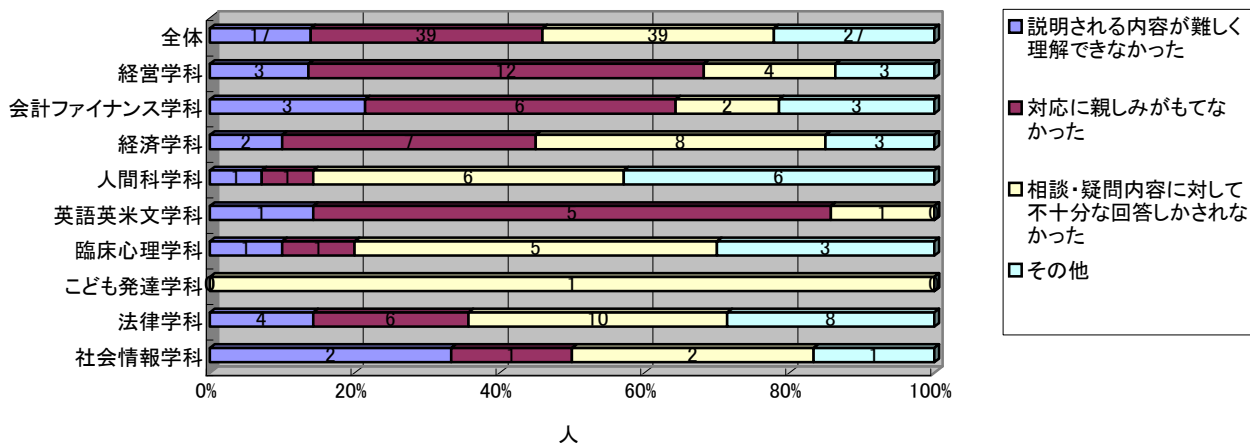
問22 問21で「満足」あるいは「どちらかといえば満足」と回答した理由(複数回答可)

問21で「満足」あるいは「どちらかといえば満足」と回答した理由(複数回答可)

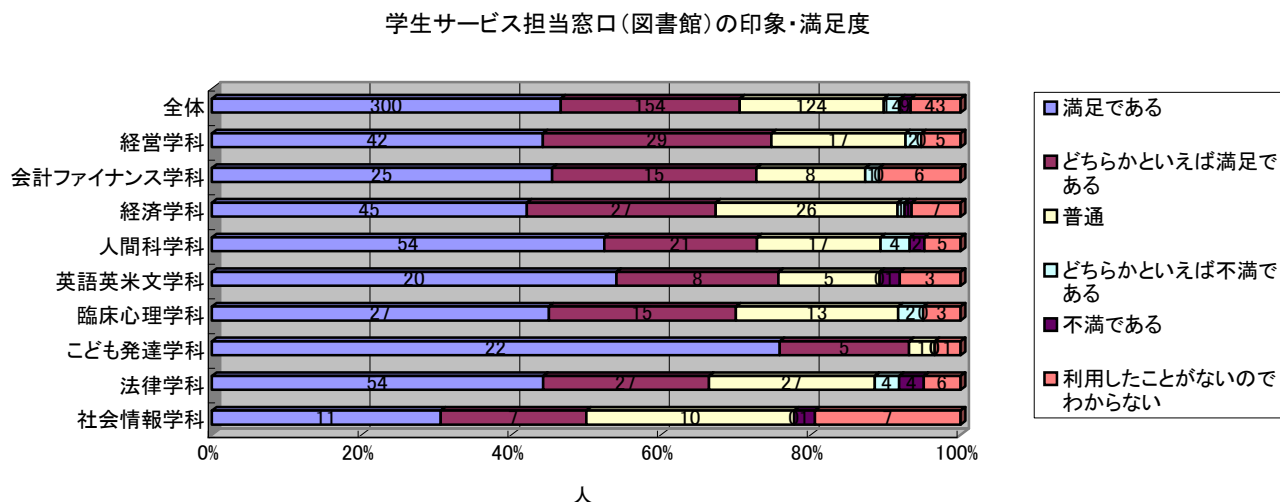


問23 問21で「不満」あるいは「どちらかといえば不満」と回答した理由(複数回答可)

問21で「不満」あるいは「どちらかといえば不満」と回答した理由(複数回答可)

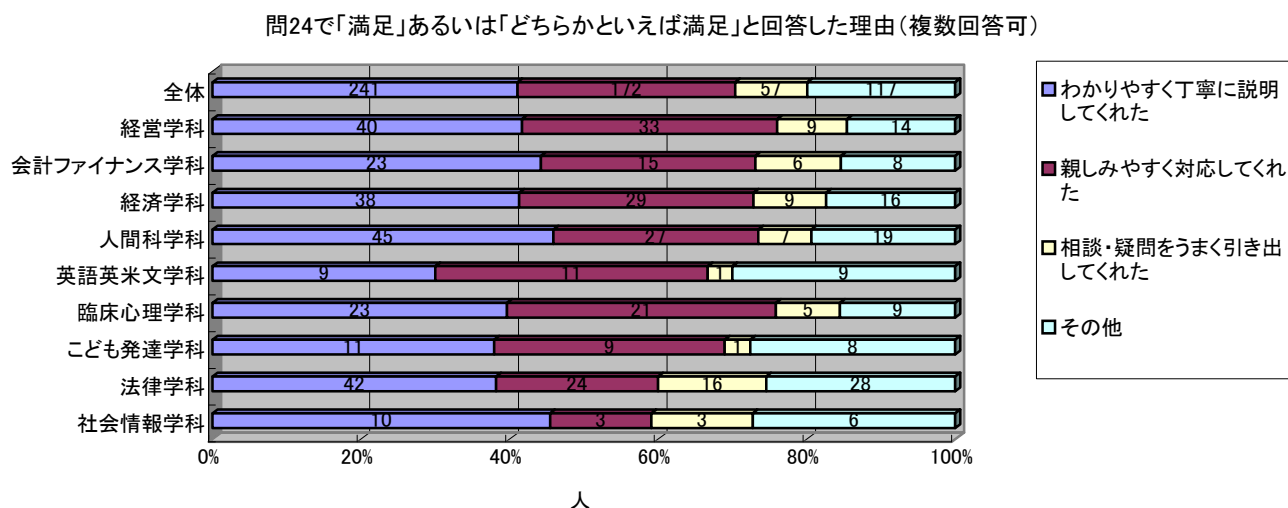


問24 学生サービス担当窓口(図書館)の印象・満足度

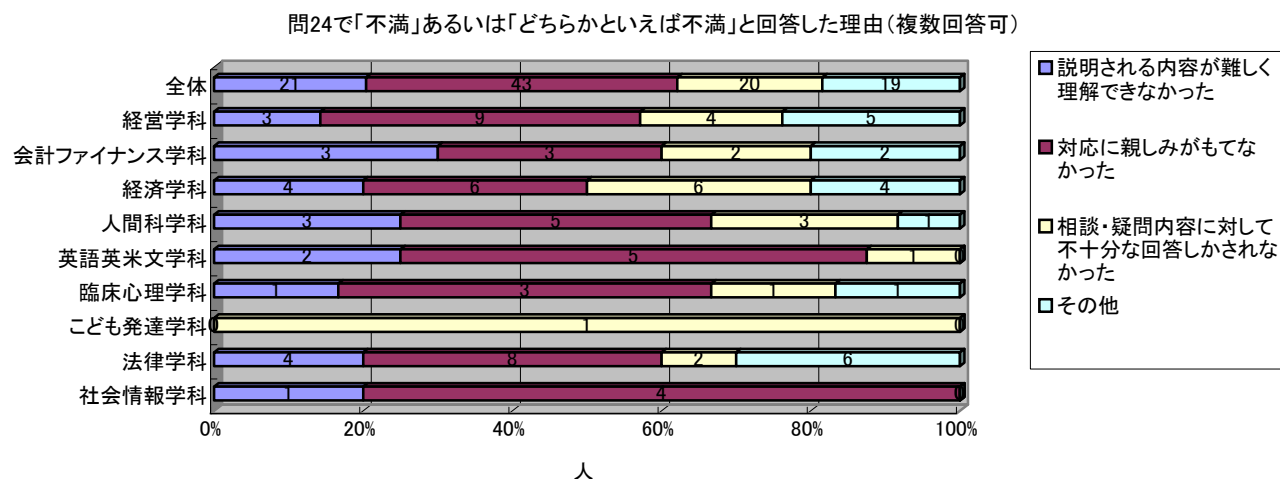


＜全体で、利用者のうち「満足」+「どちらかといえば満足」と回答した者は75.5%(65.8%)と大幅に増加。「不満」+「どちらかといえば不満」とした者は3.8%(5.4%)と若干減少した。「利用したり接触したことがないのでわからない」は6.7%(43名)と2009年度の11.6%(100名)より減少した。＞

問25 問24で「満足」あるいは「どちらかといえば満足」と回答した理由(複数回答可)

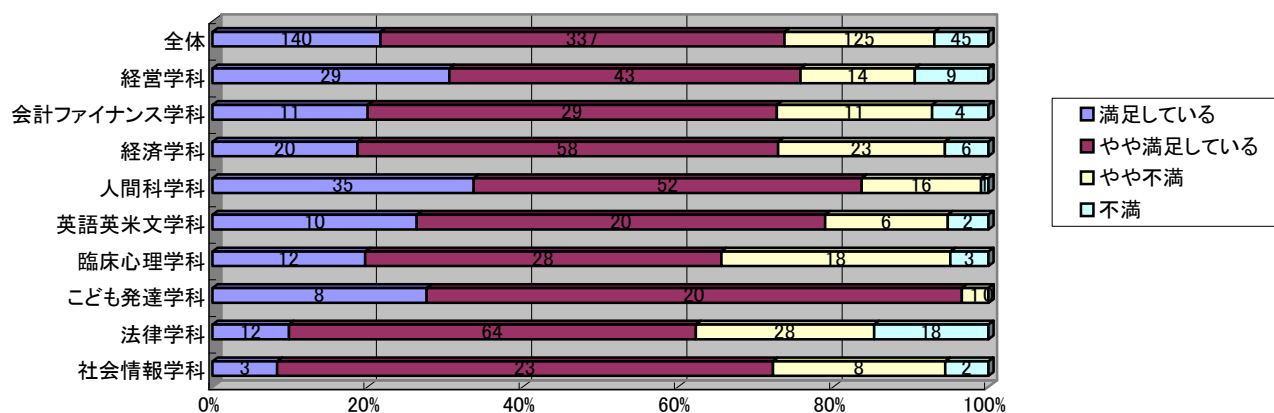


問26 問24で「不満」あるいは「どちらかといえば不満」と回答した理由(複数回答可)



問27 学生生活全般への満足度

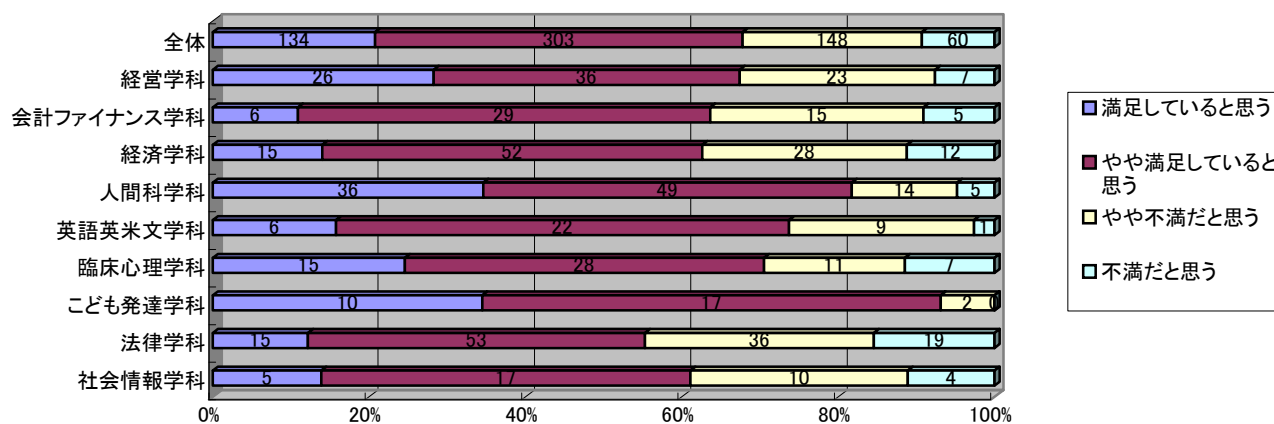
学生生活全般への満足度



<全体で、「満足」は21.6%(22.6%)、「やや満足」は52.1%(56.6%)、「やや不満」は19.3%(15.0%)、「不満」は7%(5.8%)と、前年度に比べ不満方向にシフトした。>

問28 保護者の本学に対する満足度(学生側の推測)

保護者の本学に対する満足度(学生側の推測)



<全体で、「満足」は20.8%(22.9%)、「やや満足」は47%(50.4%)、「やや不満」は23%(19.8%)、「不満」は9.3%(6.8%)と、前年度に比べ不満方向にシフト。学生本人よりも保護者の満足度が低いと推測する傾向は前年度と同じであった。>

札幌学院大学1年生 学習と学生生活に関する満足度調査

この調査は、札幌学院大学における教育及び学生生活改善に向けて、1年生の皆さんを対象に大学生生活満足度を総合的に調査することを目的としています。データは全て統計処理し、個別の回答を公表したり、目的以外に使用することはありませんのでご安心下さい。ただし、あなたが回答したという事実だけは、出席情報として社会情報学部の学生は「データ解析基礎Ⅰ」、その他の学生は「コンピュータ基礎B」の担当教員に通知します。2011年1月7日

札幌学院大学 大学評価委員会委員長 学長 奥谷 浩一

以下の問1～28について、あなた自身があてはまると思うものを、択1は各1つ、複数選択は問で指示する個数を選択し、該当するチェックボックスをクリックしてください。

- 問 1 あなたが所属する学部・学科は 択1
1)経営学部・経営学科 2)経営学部・会計ファイナンス学科
3)経済学部・経済学科
4)人文学部・人間科学科 5)人文学部・英語英米文学科
6)人文学部・臨床心理学科 7)人文学部こども発達学科
8)法学部・法律学科
9)社会情報学部・社会情報学科
- 問 2 あなたの性別は 択1
1)男 2)女
- 問 3 あなたは札幌学院大学の理念・教育目標について知っていますか 択1
1)よく知っている 2)ある程度知っている
3)よく知らない 4)全く知らない
- 問 4 あなたは所属する学部・学科の教育目標について知っていますか 択1
1)よく知っている 2)ある程度知っている
3)よく知らない 4)全く知らない
- 問 5 札幌学院大学は地域貢献について、積極的だと思いますか 択1
1)非常に積極的である 2)普通 3)積極的とは感じない
4)わからない
- 問 6 札幌学院大学は国際化への対応について、積極的だと思いますか 択1
1)非常に積極的である 2)普通 3)積極的とは感じない
4)わからない
- 問 7 札幌学院大学は自らの情報発信、情報公開について、積極的だと思いますか 択1
1)非常に積極的である 2)普通 3)積極的とは感じない
4)わからない
- 問 8 あなたが満足あるいはどちらかといえば満足と感じているもの(該当するも 複数選択
のすべてをチェック)
1)授業をわかりやすく工夫している先生が多い
2)専門分野で活躍する先生が多い
3)自分の好きな勉強ができる 4)カリキュラムの自由度が高い
5)時代に即した新しい分野の勉強ができる
6)実験・実習を行う授業が多い
7)資格取得につながる授業や講座が充実
8)履修要項の内容が充実
9)単位互換や国内外留学、国外研修制度
10)進路に役立つ勉強ができる 11)先生が気軽に相談に応じてくれる

- 12)職員が気軽に相談に応じてくれる 13)学習支援室のサポート
- 14)情報ポータルにより迅速に授業情報や休講情報が入手できる
- 15)教室等の授業用機器・設備 16)図書館における諸サービス
- 17)休憩スペース等くつろぎ空間が充実
- 18)総合体育施設、学生会館等課外活動の場が充実
- 19)クラブ活動が盛ん
- 20)学生食堂・売店が充実

問 9 あなたが不満あるいはどちらかといえば不満と感じているもの(該当するも 複数選択のすべてをチェック)

- 1)授業をわかりやすく工夫している先生が少ない
- 2)専門分野で活躍する先生が少ない
- 3)自分の好きな分野の勉強ができない
- 4)カリキュラムの自由度が低い
- 5)時代に即した新しい分野の勉強ができない
- 6)実験・実習を行う授業が少ない
- 7)資格取得につながる授業や講座が少ない
- 8)履修要項の内容
- 9)単位互換や国内外留学、国外研修制度
- 10)進路に役立つ勉強 11)先生の対応
- 12)職員の対応 13)学習支援室のサポート
- 14)情報ポータルによる情報伝達方法
- 15)教室等の授業用機器・設備 16)図書館における諸サービス
- 17)休憩スペース等くつろぎ空間が不足
- 18)総合体育施設、学生会館等課外活動の場が充実していない
- 19)クラブ活動が低調
- 20)学生食堂・売店

問 10 大学内で授業の内容や進め方、課題等について気軽に相談できる人がいますか 複数選択

(該当するものすべてをチェック)

- 1)担任の教員 2)担任以外の教員
- 3)教務課の職員 4)学習支援室のスタッフ 5)それ以外の職員
- 6)クラスの友人 7)高校の同級生・先輩 8)部活動の友人・先輩
- 9)その他の友人
- 10)大学内に相談できる人はいない

問 11 大学内で勉学以外の学生生活について気軽に相談できる人がいますか 複数選択

(該当するものすべてをチェック)

- 1)担任の教員 2)担任以外の教員
- 3)学生課の職員 4)学習支援室のスタッフ 5)それ以外の職員
- 6)クラスの友人 7)高校の同級生・先輩 8)部活動の友人・先輩
- 9)その他の友人
- 10)大学内に相談できる人はいない

問 12 大学内で将来の希望・進路について気軽に相談できる人がいますか 複数選択

(該当するものすべてをチェック)

- 1)担任の教員 2)担任以外の教員
- 3)キャリア支援課の職員 4)学生課の職員 5)学習支援室のスタッフ
- 6)それ以外の職員
- 7)クラスの友人 8)高校の同級生・先輩 9)部活動の友人・先輩
- 10)その他の友人
- 11)大学内に相談できる人はいない

問 13 あなたが札幌学院大学の魅力としてあてはまっているあるいはややあてはまっていますと思うもの(該当するものすべてをチェック)

- 1)授業をわかりやすく工夫している先生が多い

- 2)先生とのコミュニケーションが取りやすい
- 3)専門分野で活躍する先生が多い
- 4)自分の将来・生き方に影響を与える先生が多い
- 5)自分の好きな勉強ができる
- 6)カリキュラムの自由度が高い
- 7)時代に即した新しい分野の勉強ができる
- 8)実験、実習を行う授業が多い
- 9)語学研修等を含め、海外に留学できる機会が多い
- 10)外国語の授業でネイティブの先生と触れ合うことができる
- 11)資格取得につながる授業や講座が充実している
- 12)就職に役立つ勉強ができる
- 13)自由に使えるパソコンがたくさんある
- 14)情報ネットワーク環境が充実している
- 15)図書館が充実している
- 16)開館時間、貸し出しサービス等図書館が利用しやすい
- 17)就職指導やオリエンテーションが充実している
- 18)奨学金や奨励金など経済的支援が充実している
- 19)職員の対応が親切
- 20)広い交友関係ができる
- 21)課外活動が充実している
- 22)交通の便がよい
- 23)他大学に比べて学費が安い
- 24)大学にネームバリューがある

問 14 あなたが札幌学院大学の魅力として全くあてはまっていないあるいはあま 複数選択
りあてはまっていないと思うもの(該当するものすべてをチェック)

- 1)授業をわかりやすく工夫している先生が多い
- 2)先生とのコミュニケーションが取りやすい
- 3)専門分野で活躍する先生が多い
- 4)自分の将来・生き方に影響を与える先生が多い
- 5)自分の好きな勉強ができる
- 6)カリキュラムの自由度が高い
- 7)時代に即した新しい分野の勉強ができる
- 8)実験、実習を行う授業が多い
- 9)語学研修等を含め、海外に留学できる機会が多い
- 10)外国語の授業でネイティブの先生と触れ合うことができる
- 11)資格取得につながる授業や講座が充実している
- 12)就職に役立つ勉強ができる
- 13)自由に使えるパソコンがたくさんある
- 14)情報ネットワーク環境が充実している
- 15)図書館が充実している
- 16)開館時間、貸し出しサービス等図書館が利用しやすい
- 17)就職指導やオリエンテーションが充実している
- 18)奨学金や奨励金など経済的支援が充実している
- 19)職員の対応が親切
- 20)広い交友関係ができる
- 21)課外活動が充実している
- 22)交通の便がよい
- 23)他大学に比べて学費が安い
- 24)大学にネームバリューがある

問 15 教務課窓口に対するあなたの印象や満足度を伺います

択1

- 1)利用したり接触したことがないのでわからない
- 2)利用したり相談したことがある方:満足である
- 3)利用したり相談したことがある方:どちらかといえば満足である
- 4)利用したり相談したことがある方:普通
- 5)利用したり相談したことがある方:どちらかといえば不満である

6) 利用したり相談したことがある方: 不満である

- 問 16 問15で「満足」あるいは「どちらかといえば満足」と回答した方に伺います。あなたがそのように回答した理由について、あてはまるものはどれですか。 **複数選択**
(該当するものすべてをチェック)
1) わかりやすく丁寧に説明してくれた
2) 親しみやすく対応してくれた
3) 相談・疑問をうまく引き出してくれた
4) その他
- 問 17 問15で「不満」あるいは「どちらかといえば不満」と回答した方に伺います。あなたがそのように回答した理由について、あてはまるものはどれですか。 **複数選択**
(該当するものすべてをチェック)
1) 説明される内容が難しく理解できなかった
2) 対応に親しみがもてなかった
3) 相談・疑問内容に対して不十分な回答しかされなかった
4) その他
- 問 18 **学生課窓口**に対するあなたの印象や満足度を伺います **択1**
1) 利用したり接触したことがないのでわからない
2) 利用したり相談したことがある方: 満足である
3) 利用したり相談したことがある方: どちらかといえば満足である
4) 利用したり相談したことがある方: 普通
5) 利用したり相談したことがある方: どちらかといえば不満である
6) 利用したり相談したことがある方: 不満である
- 問 19 問18で「満足」あるいは「どちらかといえば満足」と回答した方に伺います。あなたがそのように回答した理由について、あてはまるものはどれですか。 **複数選択**
(該当するものすべてをチェック)
1) わかりやすく丁寧に説明してくれた
2) 親しみやすく対応してくれた
3) 相談・疑問をうまく引き出してくれた
4) その他
- 問 20 問18で「不満」あるいは「どちらかといえば不満」と回答した方に伺います。あなたがそのように回答した理由について、あてはまるものはどれですか。 **複数選択**
(該当するものすべてをチェック)
1) 説明される内容が難しく理解できなかった
2) 対応に親しみがもてなかった
3) 相談・疑問内容に対して不十分な回答しかされなかった
4) その他
- 問 21 **学習支援室**に対するあなたの印象や満足度を伺います **択1**
1) 利用したり接触したことがないのでわからない
2) 利用したり相談したことがある方: 満足である
3) 利用したり相談したことがある方: どちらかといえば満足である
4) 利用したり相談したことがある方: 普通
5) 利用したり相談したことがある方: どちらかといえば不満である
6) 利用したり相談したことがある方: 不満である
- 問 22 問21で「満足」あるいは「どちらかといえば満足」と回答した方に伺います。あなたがそのように回答した理由について、あてはまるものはどれですか。 **複数選択**
(該当するものすべてをチェック)
1) わかりやすく丁寧に説明してくれた
2) 親しみやすく対応してくれた
3) 相談・疑問をうまく引き出してくれた
4) その他

- 問 23 問21で「不満」あるいは「どちらかといえば不満」と回答した方に伺います。 **複数選択**
あなたがそのように回答した理由について、あてはまるものはどれですか。
(該当するものすべてをチェック)
1)説明される内容が難しく理解できなかった
2)対応に親しみがもてなかった
3)相談・疑問内容に対して不十分な回答しかされなかった
4)その他
- 問 24 **図書館**に対するあなたの印象や満足度を伺います **択1**
1)利用したり接触したことがないのでわからない
2)利用したり相談したことがある方:満足である
3)利用したり相談したことがある方:どちらかといえば満足である
4)利用したり相談したことがある方:普通
5)利用したり相談したことがある方:どちらかといえば不満である
6)利用したり相談したことがある方:不満である
- 問 25 問24で「満足」あるいは「どちらかといえば満足」と回答した方に伺います。 **複数選択**
あなたがそのように回答した理由について、あてはまるものはどれですか。
(該当するものすべてをチェック)
1)わかりやすく丁寧に説明してくれた
2)親しみやすく対応してくれた
3)相談・疑問をうまく引き出してくれた
4)その他
- 問 26 問24で「不満」あるいは「どちらかといえば不満」と回答した方に伺います。 **複数選択**
あなたがそのように回答した理由について、あてはまるものはどれですか。
(該当するものすべてをチェック)
1)説明される内容が難しく理解できなかった
2)対応に親しみがもてなかった
3)相談・疑問内容に対して不十分な回答しかされなかった
4)その他
- 問 27 あなたは札幌学院大学での教育・学習、学生生活などについて、全体として **択1**
「良い」、「楽しい」と感じるなど、満足していますか
1)満足している 2)やや満足している 3)やや不満
4)不満
- 問 28 最後に、あなたの保護者は、あなたの入学後の本学に満足していると思ひ **択1**
ますか
1)満足していると思う 2)やや満足していると思う 3)やや不満だと思う
4)不満だと思う